


FR 60 PE KÆDETRANSPORTØR

INDHOLDSFORTEGNELSE:

1. Overensstemmelseserklæring
2. Sikkerhed
3. Montage
4. Brugsvejledning
5. Garanti
6. Reservedelstegninger

FR 60 PE KÆDETRANSPORTØR**1. Overensstemmelseserklæring****FREMA**

EU-overensstemmelseserklæring	CE
FREMA AUNINGVEJ 91b DK-8961 ALLINGÅBRO	
Erklærer hermed, at FR 60 PE KÆDETRANSPORTØR er fremstillet i overensstemmelse med bekendtgørelserne i RÅDETS DIREKTIV om maskiner (2006/42/EF af 17. maj 2006).	
FR 60 PE kædetransportør er en maskine konstrueret til at transportere korn, frø og granulater vandret eller med en max hældning på 45°. FR 60 PE kædetransportør er konstrueret til en max. kapacitet på 60 ton pr. time.	
Endvidere er produktet underlagt følgende standarder og cirkulærer: Arbejdstilsynets bekendtgørelse om indretning af tekniske hjælpemidler, BEK nr. 612 af 25. Juni 2008. Arbejdstilsynets bekendtgørelse om indretning af maskiner, BEK nr. 693 af 10. juni 2013.	
Allingåbro, den 06.11.2015.  Karsten Kötter Fabrikant	

FR 60 PE KÆDETRANSPORTØR

2. Sikkerhed:

Transportøren skal være forsynet med et nøgglelåst nødstop, nødstopet anvendes når transportørens dæksler åbnes, som en sikkerhed for utilsigtet start af transportør. Nødstop skal placeres på transportør eller i arbejdsområdet ved transportøren.

SKÆRME OG DÆKSLER SKAL ALTID VÆRE PÅMONTERET.

Ved udskiftning/reparation m.v. er det nødvendigt at afmontere dæksler, og i de tilfælde skal det være muligt at køre med transportøren for at udføre arbejdet.

Ved dette arbejde må der kun være autoriserede mandskab tilstede, og når der arbejdes inden i transportøren, skal hovedforsyning og nødstop være udløst og låst.

El-motor må ikke anvendes til rensning af forstoppet transportør ved at starte/stoppe el-motor med korte intervaller, da dette kan skade el-motor og transportørens trækstation.

Sikkerhedsinstruktioner:

Det er nødvendigt at såvel montagefolk, ejer og operatører læser denne instruktion og kender til og overholder de sikkerhedsmæssige instruktioner som både denne manual og generelle sikkerhedsinstruktioner for arbejdspladser angiver.

Undladelse heraf kan føre til alvorlige arbejdsulykker og forkert betjening med et dårligt arbejdsresultat til følge.

Følg sikkerheds instruktioner:

Læs manualer og skilte på udstyr og følg instruktionerne.

Fjern aldrig skilte og erstat nedslidte skilte med ny tilsvarende instruktion

Lær korrekt betjening af udstyr og lad aldrig uøvede personer betjene udstyret.

Hvis funktioner eller dele af udstyret ikke forstås 100% skal leverandøren eller Frema kontaktes, så misforståelser om brugen undgås.

Ved brug og service skal benyttes arbejdshjælme, beskyttelsesbriller, handsker og sikkerhedssko ifølge almindelige sikkerhedsregler.

Vær forberedt på at der kan ske noget:

Hav en førstehjælpskasse(r) placeret centralt, mærk stedet og gør de personer som færdes i området opmærksom på placeringen.

Opsæt skilt med kontaktpersoner for sygehus og brandvæsen

Opsæt ildslukkere på let tilgængelige steder

Opsæt elektriske hoved nødstop kontakter på centrale steder.

FR 60 PE KÆDETRANSPORTØR

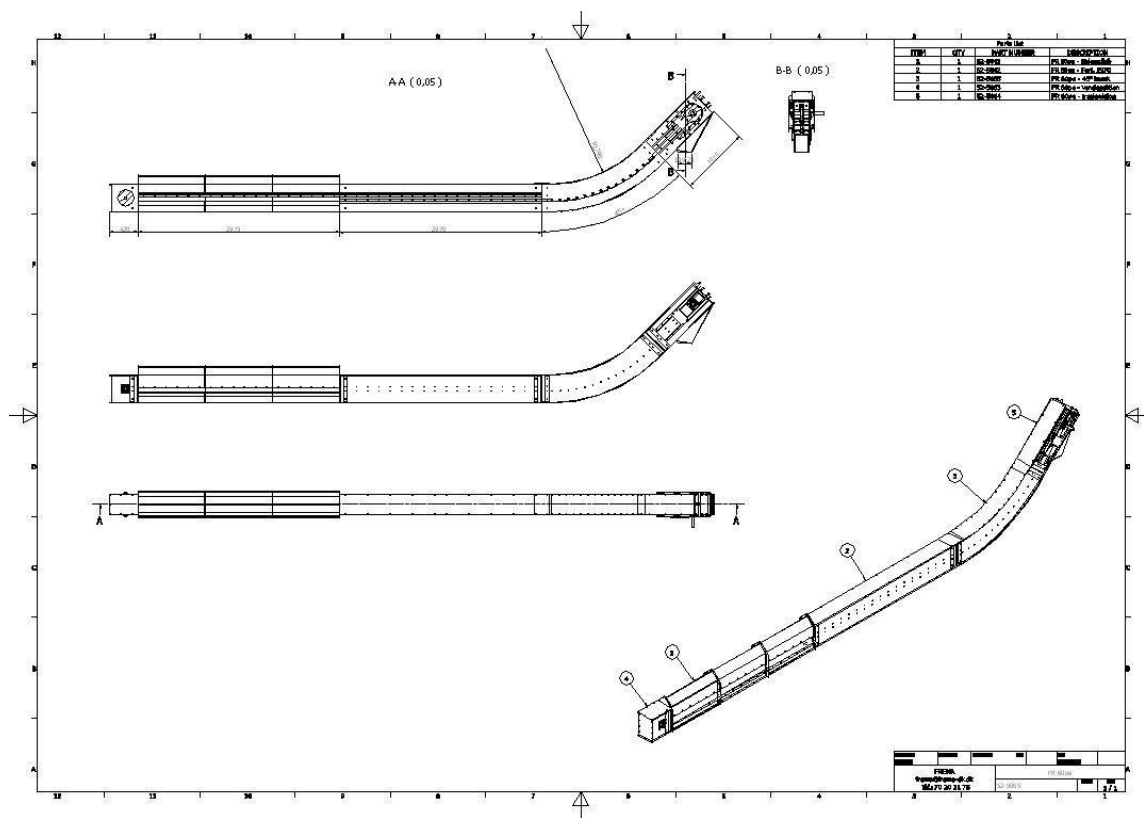
Roterende dele er farlige:

Alle skærme skal holdes på plads så roterende dele ikke kan gribe fat i legemsdele og tøj med alvorlige personskade til følge.

Ved service skal alle elektriske funktioner være afbrudt på en måde så utilsigtet start af tredieperson er 100% umulig. – Aflås serviceafbryder og afbryd den elektriske forsyning på flere niveauer om muligt.

Brug tætsiddende arbejdstøj ved service og arbejder på udstyret.

3. Montage.



Motorsektion – vendesektion – strammesektion – bøjning - forlængersektioner – forlængersektioner for sideindløb leveres alle samlet.

FR 60 PE KÆDETRANSPORTØR

Sektionerne samles til de ønskede længder. Transportøren kan monteres i en vinkel op til 45°

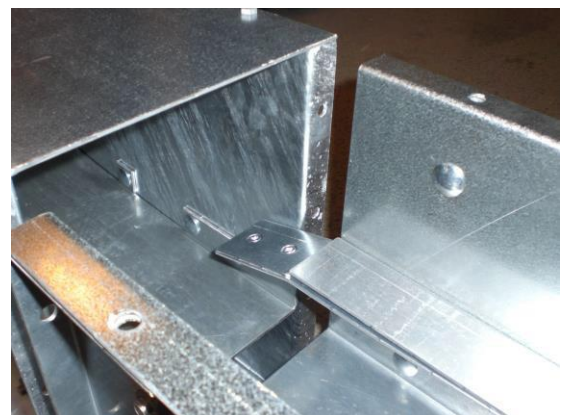
Ved montering af bøjning skal denne vende rigtigt. På oversiden er låget delt. Den korte ende skal ligge vandret, dels af hensyn til rensning af bøjningen samt efterfølgende opstramning af kæden.



Den vandrette sektion før bøjningen har en skinne for returkæden som går ind i bøjningen. Det er meget vigtig at kæden har den korrekte opstramning. Dette kontrolleres ved at demontere en af top pladerne og trække i kæden.



Bøjningen til venstre

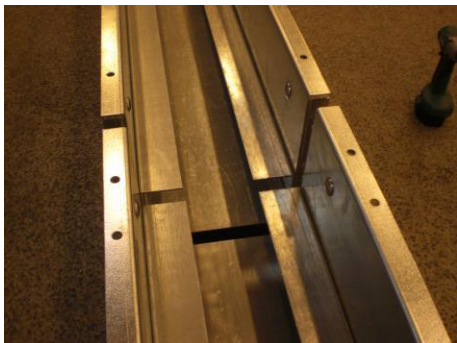


Bøjningen til venstre

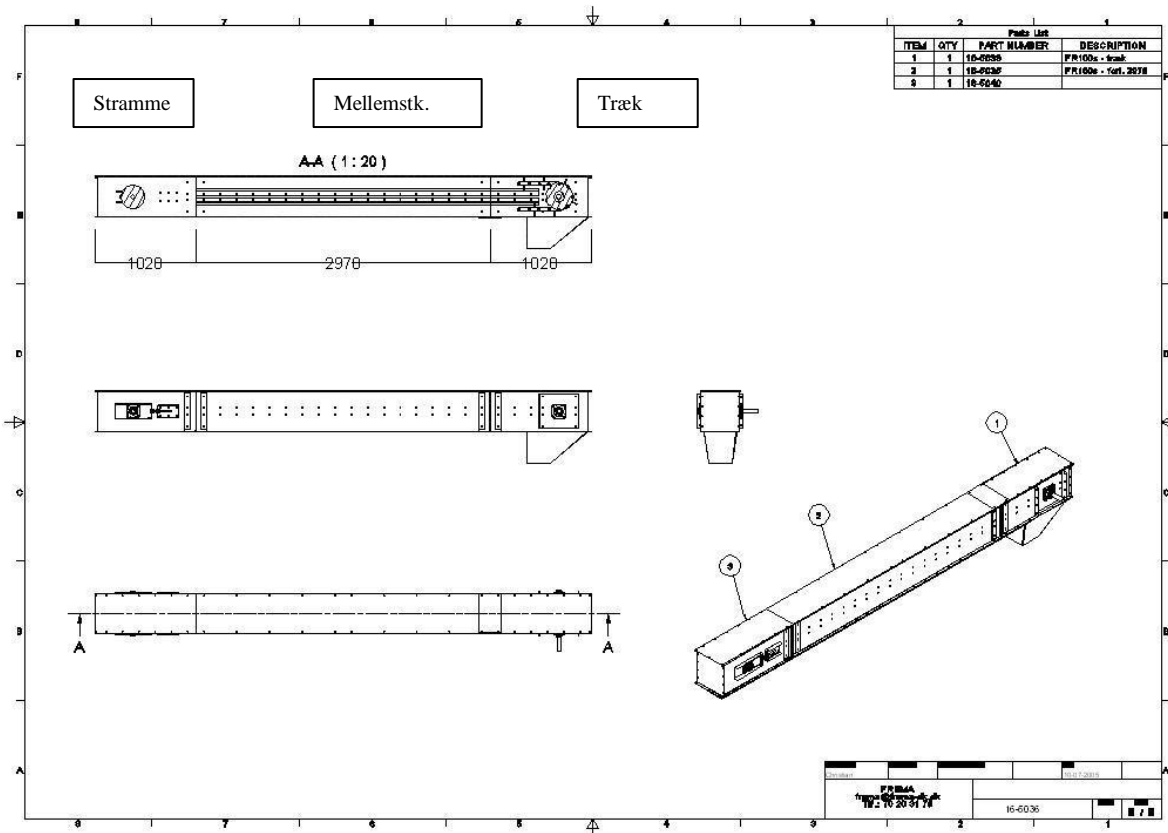
Vinkelskinne på forlængersektion går ind i bøjning

FR 60 PE KÆDETRANSPORTØR

Ved alle samlinger kontrolleres, at bund pladerne ligger over for hinanden, således at der ikke forekommer kanter, som plast lapperne kan tage på. Returskinnerne kontrolleres også, og justeres, hvis nødvendigt. Man må da løsne de nærmeste bolte og flytte skinner op eller ned.



Transportøren understøttes i begge ender, og med en max. afstand på 4,5 m. pr. understøtning. Det er vigtigt at understøtningen af motorsektionen er udført således, at denne ikke er ude af vinkel, på grund af vægten fra gear og motor. Transportøren skal ligge vandret sideværts.



FR 60 PE KÆDETRANSPORTØR



Strøm tilsluttes.

1. Alle låg skal være monteret
2. Strøm tilsluttes af autoriseret installatør
3. Omløbsretningen kontrolleres.

Nødstop med nøgleafbryder anvendes i forbindelse med vedligeholdelse og reparation. Mellemudløb kan monteres efter behov, mellemudløb er et åbne- og lukkespjæld udført som en støvtæt kasse. Spjældet i udløbet styres af en magnetventil og en indikationskontakt, således der på kontrolpanelet kan aflæses, om spjældet er i åben eller lukket position. Mellemudløb kan også være udført med elmotor og snekkegear, og samme styremetode som for luftspjæld.

Mellemudtag udføres også som et manuelt betjent spjæld.

FR 60 PE KÆDETRANSPORTØR

4. Brugsvejledning.

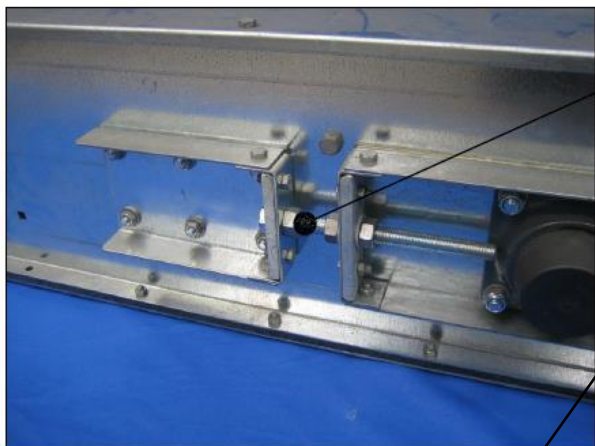
Ved opstart af det samlede anlæg, skal transportøren startes før der åbnes for tilførsel af materialer.

Ved stop af det samlede anlæg, skal først tilførslen af materialer til transportøren stoppes, herefter køres med transportøren til den er tom, derefter kan transportøren stoppes.

Kædetransportøren arbejder kontinuerligt og sammen med det øvrige anlæg.

Ved daglig brug skal operatøren for anlægget være opmærksom på usædvanlig støj fra transportøren, dette kan skyldes:

- At trækjul eller returjul er løse på akslen, således kæden løber skævt og støder mod transportørens sider. Hjulene skal centrereres og fastspændes.
- Kæden er for slap, kæden skal strammes.



Almindelig opstramning foretages i opstrammende af transportøren.

Hvis det er nødvendigt, kan kæden også strammes i trækenden.



FR 60 PE KÆDETRANSPORTØR

- c. Kontroller kæde og medbringere for beskadigelser, som kan være forårsaget af fremmedlegemer i transportøren. Udskift de beskadigede dele og undersøg om kæden kan arbejde frit.
- d. Kontroller for løse eller manglende komponenter, vær specielt opmærksom på skovle, returruller, lejer samt skruer som fastgør disse dele.
- e. Kontroller motor og gear for usædvanlig støj, enhver forøgelse af støjniveauet kan indikere problemer med disse komponenter.
- f. Kontroller transportøren for beskadigelser som f.eks. buler, huller eller bøjedede paneler og afskærmninger.
- g. Kontroller de øvrige udstyr i anlægget, i nogle tilfælde kan transportøren transmittere eller forstærke støj fra andre dele af anlægget.

Gear og motor kontrolleres og vedligeholdes ifølge leverandørens anvisninger.

5. Garanti.

Fabrikanten garanti omfatter fremstilling og materialer af det leverede udstyr. Garantien er gældende når udstyret anvendes som beskrevet i denne brugsvejledning, og til det formål hvorunder udstyret er leveret. Garantien omfatter udbedring af fejl og mangler på det leverede udstyr og ikke evt. følgevirkninger forårsaget af disse.

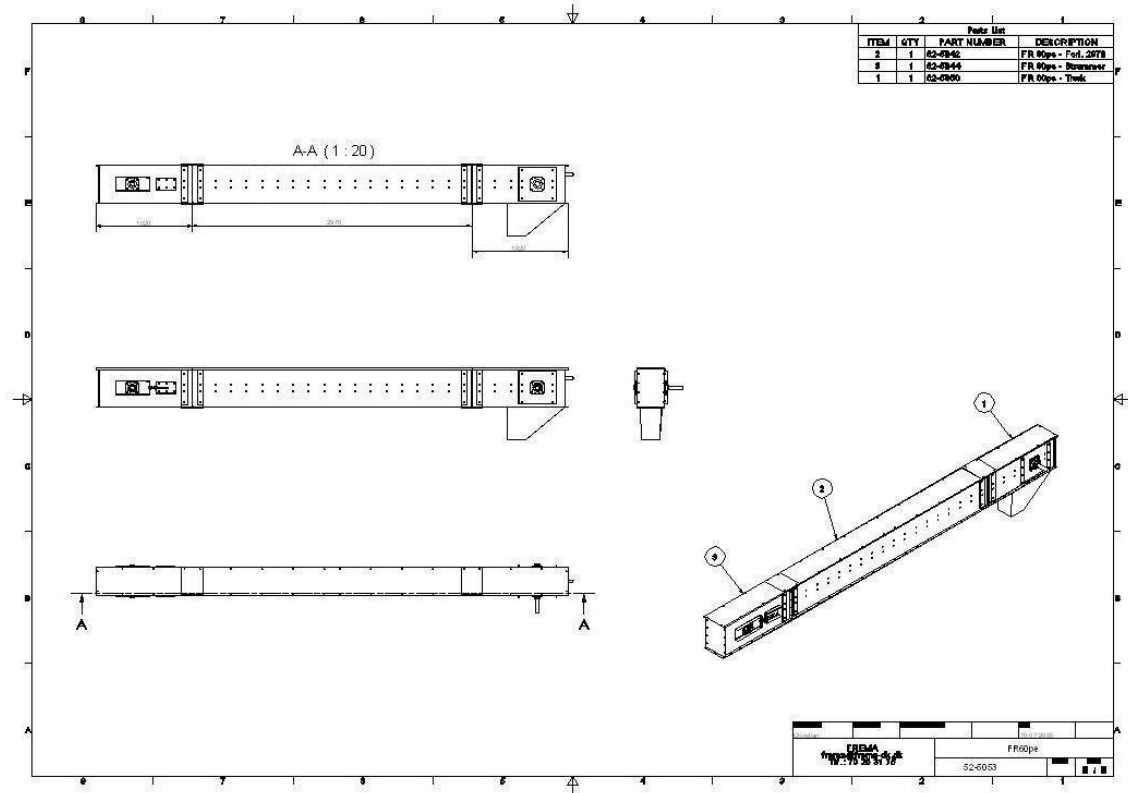
Alle reparationer og udskiftninger af komponenter i garantiperioden, må ikke foretages uden forudgående tilladelse og godkendelse af fabrikanten.

På de anvendte motorer gælder de garantibestemmelser som leverandøren af denne giver.

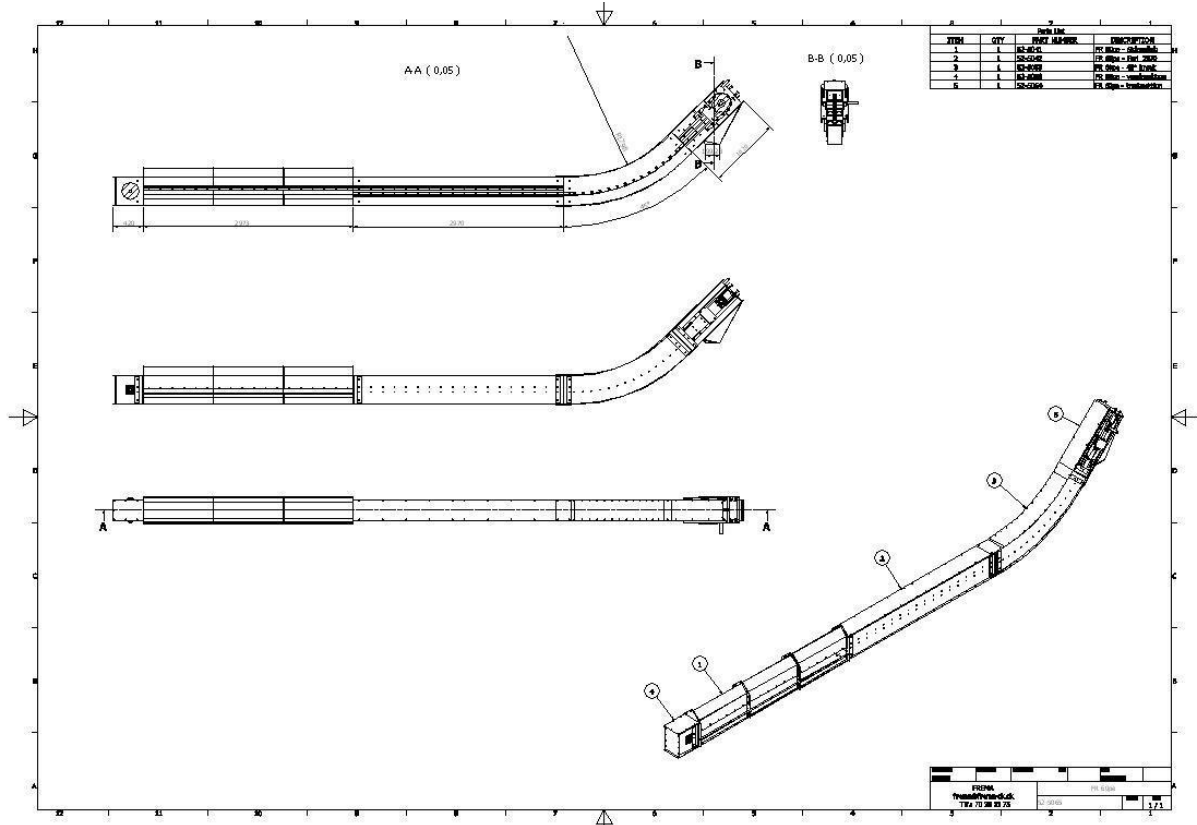
Garantiperioden er efter gældende lovgivning.

FR 60 PE KÆDETRANSPORTØR

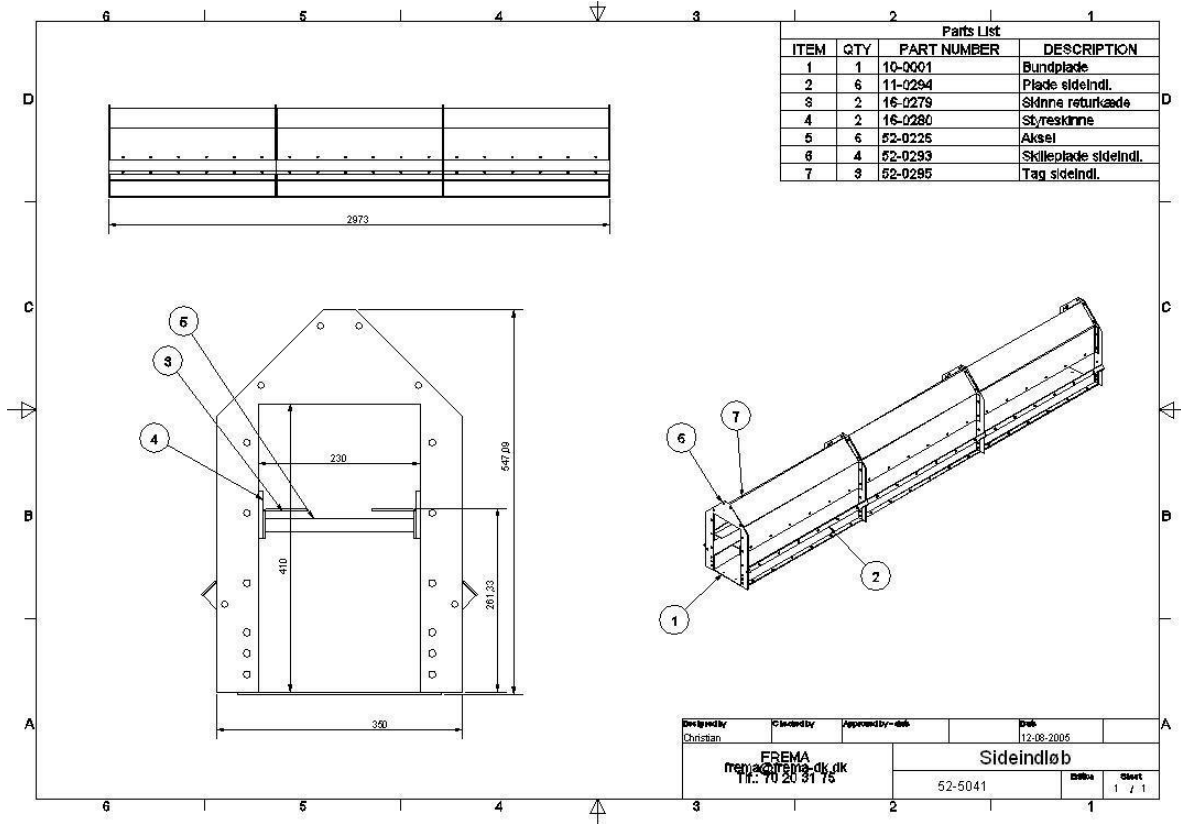
Reservedelstegninger.



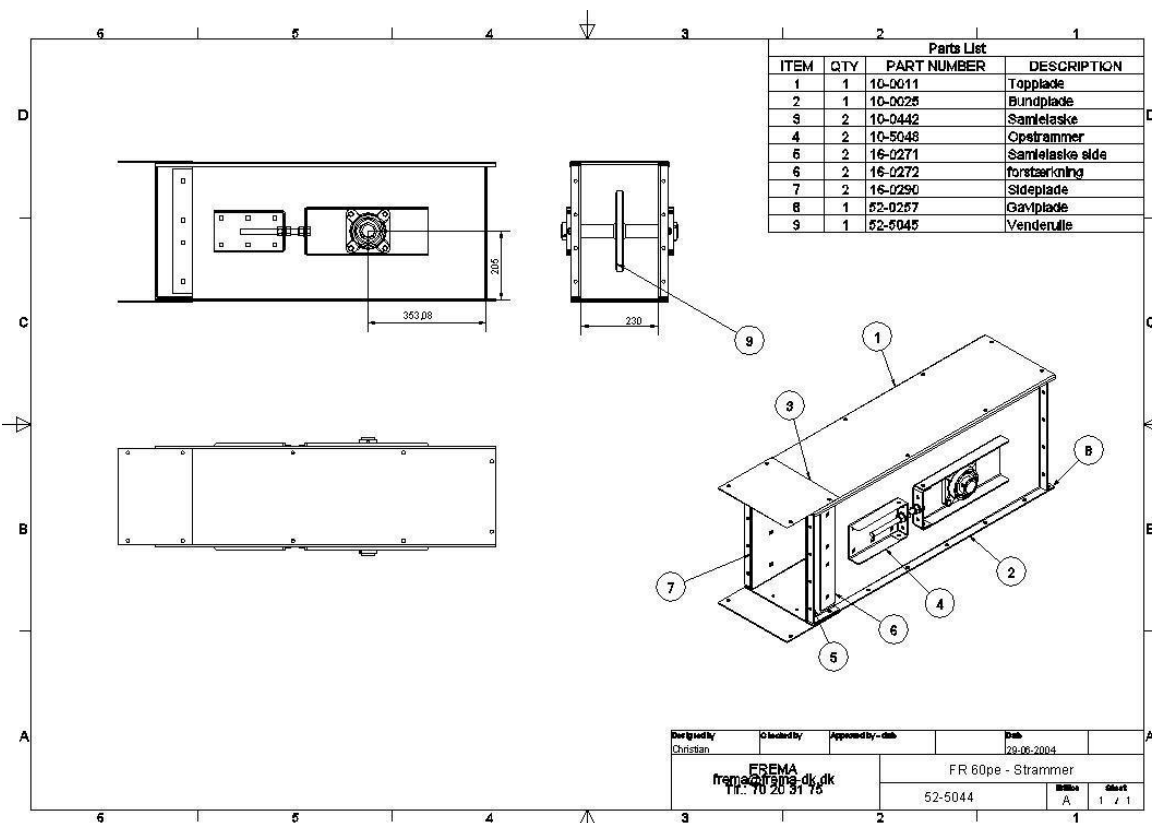
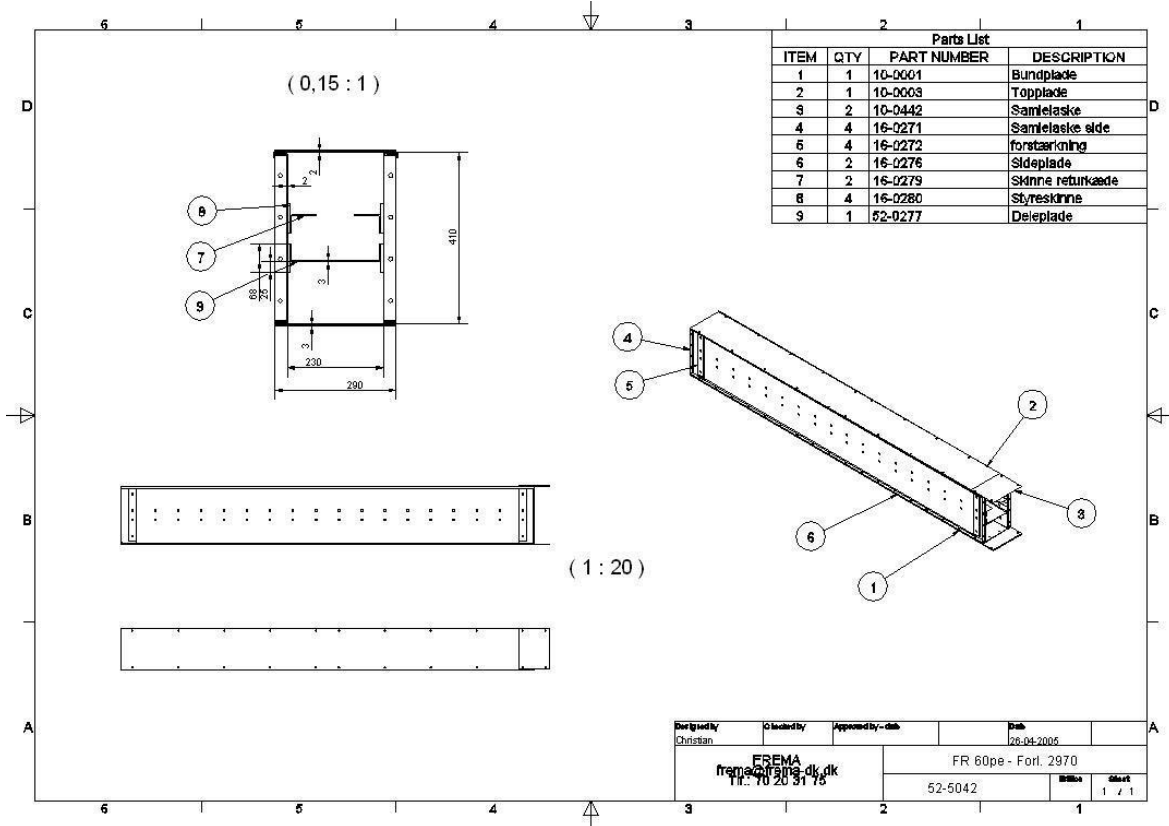
FR 60 PE KÆDETRANSPORTØR



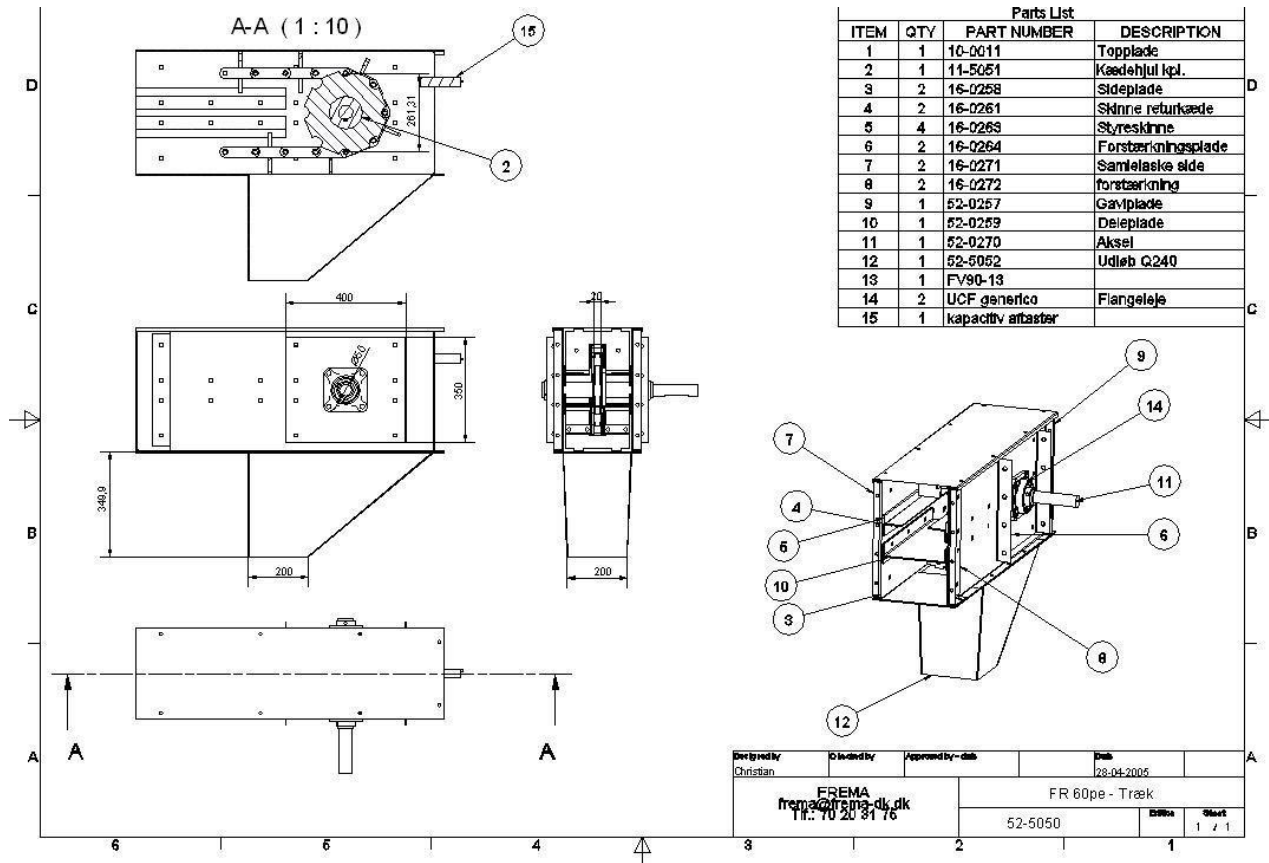
FR 60 PE KÆDETRANSPORTØR



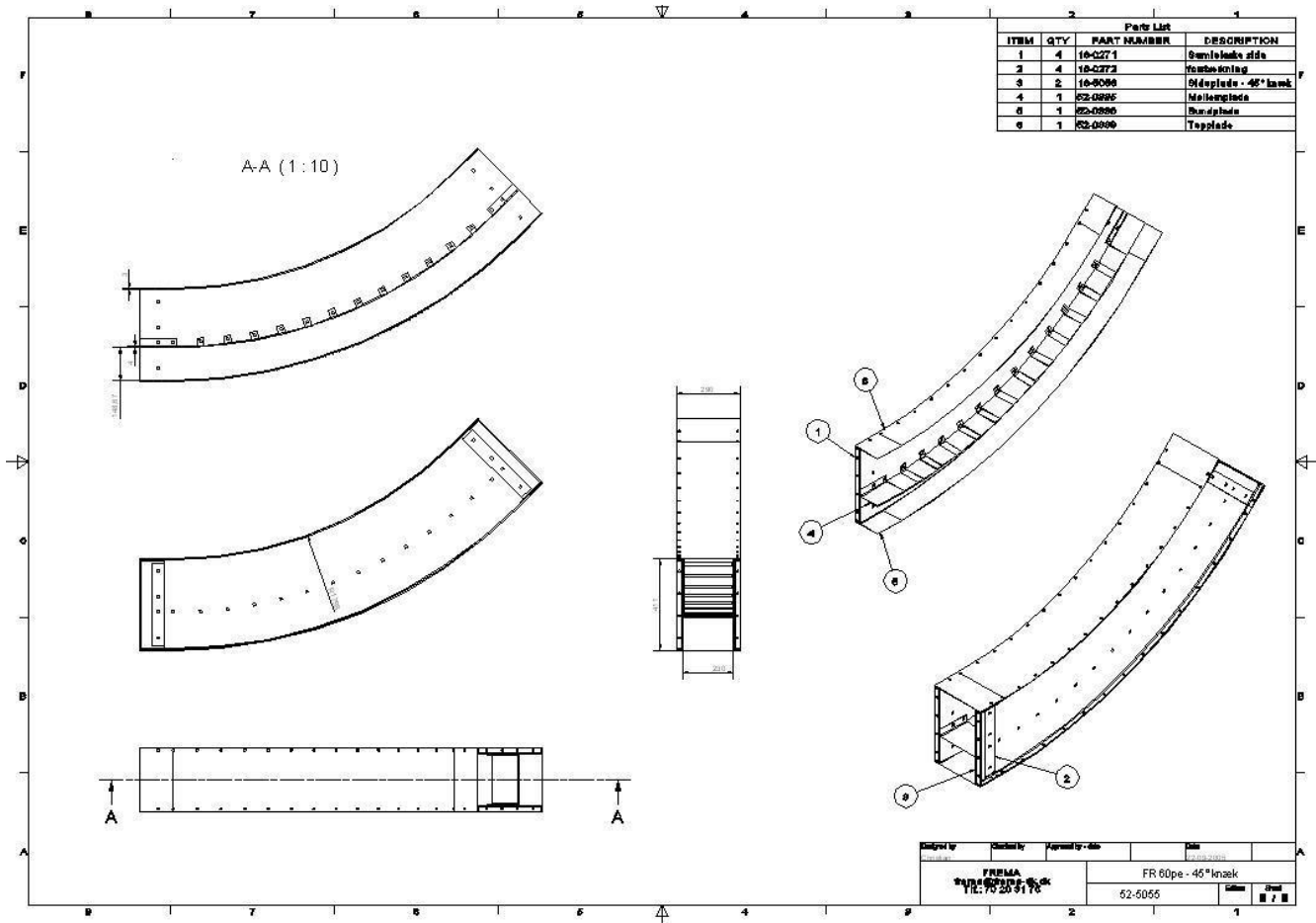
FR 60 PE KÆDETRANSPORTØR



FR 60 PE KÆDETRANSPORTØR



FR 60 PE KÆDETRANSPORTØR



FR 60 PE KÆDETRANSPORTØR

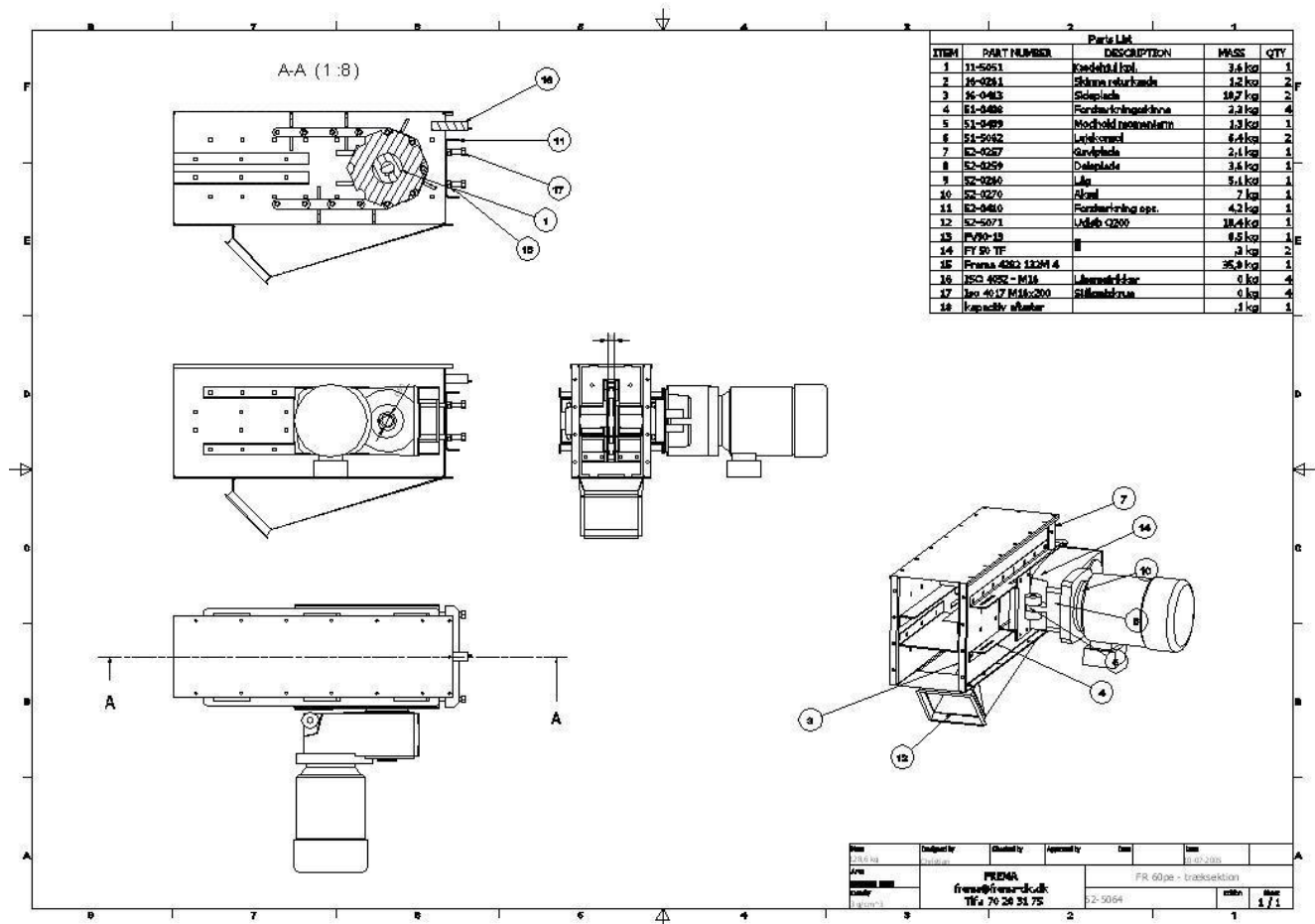
The drawing includes the following views and dimensions:

- Front View:** Shows a square frame with a central circular component. Dimension: 210.
- Side View:** Shows the profile of the frame with a central shaft. Dimension: 410.
- Bottom View:** Shows the underside of the frame with mounting points.
- Perspective View:** Shows the assembled unit with callouts 1, 2, 3, 4, and 5 pointing to different components.

Parts List					
ITEM	PART NUMBER	DESCRIPTION	MASS	QTY	
1	16-0412	Sideplade	4,6 kg	2	
2	52-0257	Gavblade	2,1 kg	1	
3	52-0400	Topplade	2,1 kg	1	
4	52-0404	Bundblade	2,9 kg	1	
5	52-5045	Venderule	10,4 kg	1	
6	FY 40 TF		3 kg	2	

Mass	27,2 kg	Designed by	Christian	Checked by		Approved by		Date	26-05-2004
Area	933623 mm ²	FREMA frema@frema-dk.dk Tlf: 70 20 31 75			FR 60pe - vendesektion				
Densitet	7 g/cm ³				52-5063	Blister	1	Bladet	1/1

FR 60 PE KÆDETRANSPORTØR



FR 60 PE KÆDETRANSPORTØR

